

## **20 Hình ảnh sùi mào gà Giai Đoạn Cuối ở Nam Nữ**

Thuốc điều trị sùi mào gà ở nhà thời kỳ đầu? Chữa trị bệnh lý sùi mào gà tại đâu? chữa trị bệnh lý sùi mào gà ở đâu? Kiểm tra điều trị bệnh lý sùi mào gà ở đâu? Xét nghiệm bệnh lý sùi mào gà tại đâu? Đây là thắc mắc được khá nhiều người bị mắc bệnh lúc vô tình mắc sùi mào gà hỏi trên một số diễn đàn lớn như webtretho hay lamchame. Lúc mắc phải căn bệnh bệnh lý sùi mào gà này thường mọi người khá ngần ngại và không biết nên kiểm tra chữa sùi mào gà ở đâu tốt. Sau đây chúng tôi sẽ dẫn tới các bạn các tiêu chí khảo sát địa chỉ khám chữa sùi mào gà chất lượng và cách chữa bệnh lý sùi mào gà ở nhà

được một số người bệnh đánh giá đem lại hiệu quả cao hiện nay.

## **Sơ lược về bệnh lý sùi mào gà**

Sùi mào gà là một căn bệnh lây thông qua đường dục tình do virus HPV (Human Papillomavirus) gây ra. Bệnh lây qua giao hợp tình dục hay thông qua tiếp xúc với các đồ dùng, bề mặt bị nhiễm bệnh. Bệnh thường gặp tại đàn ông nhưng cũng có thể xảy ra tại phái đẹp.

Những biểu hiện của sùi mào gà thường hình thành trên một số khu vực nhạy cảm như bộ phận sinh dục, vùng hậu môn và ở vùng xung quanh. Triệu chứng bao gồm một số khối u nhỏ màu trắng hoặc hồng, có khả năng xuất hiện đơn lẻ hoặc thành các đốm nhỏ liên kết với nhau, và thường

không gây nên đau hoặc ngứa.

Nếu như để lâu, sùi mào gà có thể tiến triển và lan rộng tới những ở tại vùng xung quanh. Điều này có thể dẫn đến viêm, viêm cũng như sưng tấy. Nếu tuyệt đối không trị, bệnh sùi mào gà có khả năng dẫn đến các vấn đề sức khỏe nguy hiểm, bao gồm ung thư cổ tử cung tại nữ giới và ung thư âm đạo, đầu dương vật ở cánh mày râu.

Do đó, việc tìm ra bệnh lý sùi mào gà nhanh chóng cũng như chữa trị nhanh chóng rất quan trọng. Chúng ta nên thường xuyên thăm khám sức khỏe và kiểm tra phá bất kỳ triệu chứng nào liên quan tới bệnh lây qua đường dục tình. Bạn nên thường xuyên sử dụng bảo vệ lúc quan hệ tình dục và tránh tiếp xúc với các

vật dụng, bề mặt bị nhiễm bệnh. Nếu bạn phát hiện ra bất kỳ triệu chứng nào liên quan đến bệnh lý sùi mào gà, hãy tới bệnh viện để được khám cũng như trị kịp thời.

**Thuốc điều trị sùi mào gà Tại Nhà cho phụ nữ và đàn ông giai đoạn đầu**



*20 Hình ảnh sùi mào gà Giai Đoạn Cuối ở  
Nam Nữ*



- Giá chính hãng cho 1 bộ liệu trình thuốc tại nhà: 600k VNĐ
- Bộ gồm: Thuốc chấm trị liệu của Nhà Thuốc Da Liễu Bình Tâm, kem mỡ, Thuốc uống giúp đỡ chữa, giấy hướng dẫn cụ thể cách sử dụng từng loại, chế độ kiêng cử và chăm sóc sau khi rụng hết bệnh lý sùi.
- Liệu pháp uống 20 ngày..chấm là lọ 15ml sử dụng được khá nhiều lần..dư sức chữa
- Liên hệ qua SĐT: **0988701408** hoặc Zalo **0988 701 408** để được tư vấn.

- Hàng chính hãng 100% được bán trực tiếp ở Nhà Thuốc Da Liễu Bình Tâm có đơn thuốc rõ ràng.
- Phát hiện ra Nhà Thuốc Da Liễu Bình Tâm bán hàng giả, hàng kém chất lượng đền tiền gấp 10 lần cho bạn.
- Trị liệu bệnh lý sùi mào gà ở nhà hiệu quả trong 3 tới 5 ngày sử dụng.
- Không tốn tiền giao hàng trên toàn quốc (SHIP COD) cũng như được thăm khám sản phẩm trước lúc trả tiền.
- Được tư vấn từ những bác sĩ trong suốt quá trình trị liệu căn bệnh sùi mào gà ở nhà.
- Địa chỉ Nhà Thuốc Tây Bình Tâm và một số đại lý:

1. Cơ sở TPHCM: Chợ sỉ thuốc Quận 10, Phường 15, Quận 10 TPHCM
2. Cơ sở Long An: Cổng Chào Ấp 4, xã Bình Tâm Tp. Tân An, tỉnh Long An
3. Cơ sở Đà Nẵng: Kiệt 01 Hoàng Văn Thái, Hoà Minh, Liên Chiểu, Đà Nẵng
4. Cơ sở Hà Nội: Ngõ 192 Phố Hạ Đình, Hạ Đình, Hà Nội
5. Cở ở 5: 20 Hình ảnh sùi mào gà Giai Đoạn Cuối ở Nam Nữ - Zalo: 0988701408

**Triệu chứng của bệnh lý sùi mào gà**



Ở mỗi vị trí không giống nhau, những biểu hiện của sùi mào gà sẽ có sự triệu chứng không giống nhau. Song vậy, các bạn có thể tự mình quan sát được một số dấu hiệu lâm sàng cơ bản của bệnh như:

- Tạo ra một số nốt sần, mụn cóc hoặc mụn thịt nhỏ, chạm vào có cảm giác hơi mềm. Chúng có thể có cuống hay không có cuống. Vì chúng không dẫn đến cảm giác đau hay nhức nên người mắc bệnh thường ít quan tâm cũng như mặc kệ chúng.
- Khi bệnh trở nặng, các mụn thịt sẽ phát triển với kích thước lớn hơn và khá dễ bị thương tổn dẫn đến xuất huyết. Bên cạnh đó, những người mắc bệnh còn có biểu hiện như những mụn thịt phát triển thành các gai hoặc lá có kích thước lớn. Chúng tạo ra từng chùm hay từng mảng lớn.

Chúng không chỉ khiến người bị bệnh có cảm giác không thoải mái mà còn cho rằng lo lắng vì cơ thể có một số nốt sần với hình dạng kỳ lạ.

- Đối với nữ giới, một số nốt mụn thường xuất hiện ở một số khu vực như xung quanh cổ tử cung, niệu đạo, vùng hậu môn,... Đối với nam giới, những nốt mụn chủ yếu tạo ra tại vị trí bộ phận sinh dục nam, rãnh lớp da bọc dương vật, tại vùng hậu môn, da bìu,...
- Nếu như bệnh lý sùi mào gà xuất hiện cùng khi với những căn bệnh lây truyền qua đường tình dục khác như lậu, giang mai thì bệnh sẽ càng tiến triển nặng thêm. Những nốt bệnh sùi mào gà tạo ra có khả năng sẽ to hơn cũng như tiến triển sớm với kích thước lớn hơn nhiều so với bình thường.

# Một số giai đoạn bệnh lý sùi mào gà

Thời gian phát triển bệnh lý sùi mào gà tương đối nhanh. Dưới đây là một số giai đoạn của sùi mào gà:

## Thời kỳ ủ bệnh sùi mào gà ủ bệnh

Thời kỳ ủ bệnh của bệnh lý sùi mào gà hoặc còn gọi là sùi mào gà giai đoạn 1. Giai đoạn này bắt đầu khi vi rus HPV xâm nhập vào cơ thể, có khả năng hình thành những nốt bệnh sùi ban đầu. Thời gian ủ bệnh khác nhau ở mỗi người, từ 2 tháng đến 9 tháng, chủ yếu khoảng 3 tháng. Bệnh sùi mào gà giai đoạn 1 thường tương đối khó phát hiện do chưa có triệu chứng rõ rệt.

# Thời kỳ bệnh sùi mào gà khởi phát

Sau bệnh lý sùi mào gà thời kỳ 1 sẽ phát triển đến bệnh sùi mào gà giai đoạn 2 hay còn gọi là giai đoạn khởi phát. Các dấu hiệu ở giai đoạn này như sau:

- Nổi mụn cơm, mụn cám, gây ngứa ngáy tuy nhiên không gây ra đau rát.
- Đau rát khi tiểu tiện cũng như nước tiểu có khả năng lẫn chút máu
- U nhú mọc rải rác hay thành cụm nhỏ, có màu đỏ, hồng nhạt, hoặc xám căn cứ vào đặc điểm của nốt sùi.
- Ở phụ nữ, nốt bệnh sùi có khả năng hình thành bên trong âm đạo, mép, ở vùng hậu môn, niệu đạo, hay cổ tử cung.

- Ở phái mạnh, nốt sùi tạo ra ở dương vật, lớp da bọc dương vật, bìu, niệu đạo, hoặc hậu môn.
- Các nốt bệnh sùi còn có thể hình thành ở miệng, mắt, tay, và chân.

## **Thời kỳ bệnh lý sùi mào gà tiến triển**

Các giai đoạn tiến triển của bệnh lý sùi mào gà sẽ đi theo từ giai đoạn từ thời kỳ 1 đến bệnh sùi mào gà giai đoạn 2 rồi đến thời kỳ tiến triển. Thời kỳ bệnh chuyển nặng có nguy cơ bùng phát, với những biểu hiện rõ nét và khá nhiều nốt bệnh sùi kích thước lớn. U nhú phát triển nhanh chóng, nốt bệnh lý sùi tăng kích thước cũng như có dạng hình giống chiếc bệnh lý sùi mào gà hay súp lơ. Nốt sùi nếu bị va đập hay va chạm mạnh có khả năng vỡ

ra, chảy máu và chảy mủ.

Một số nốt bệnh lý sùi mọc khá nhiều, tiến triển thành những cụm lờm chờm, kích thước tăng nhanh chóng. Người bệnh sẽ cho rằng đau nhức dữ dội và đi kèm với cảm giác đi nặng phức tạp. Vết thương có khả năng bị nứt vỡ và mất khá nhiều thời gian để lành. Nốt bệnh sùi có mùi hôi là biểu hiện nhận biết giai đoạn tiến triển của bệnh. Đây được xem là một trong những giai đoạn phát triển của bệnh lý sùi mào gà làm ảnh hưởng rất nhiều đến sức khỏe của người bệnh.

## **Thời kỳ sùi mào gà giai đoạn cuối (có biến chứng)**

Trong những thời kỳ của sùi mào gà thì đây là thời kỳ khá nghiêm trọng vì có khả

năng để lại hậu quả. Đây là giai đoạn nghiêm trọng tiềm tàng, có thể xem là giai đoạn cuối của bệnh lý sùi mào gà, với nguy cơ bội nhiễm cũng như nhiễm trùng loét chồng lấp, gây nên xuất huyết, rỉ máu cũng như chảy mủ hôi. Giai đoạn cuối của bệnh lý sùi mào gà thường làm cho người bị mắc bệnh cảm thấy rằng ngứa ngáy, khó chịu, đau rát và viêm. Cậu bé có nguy cơ viêm nhiễm cao, gây viêm quy đầu, viêm nhiễm âm đạo cũng như nhiễm trùng cổ tử cung.

## **Thời kỳ bệnh sùi mào gà tái phát**

Trong những thời kỳ phát triển của bệnh lý sùi mào gà thì sẽ có thời kỳ tái phát. Bệnh sùi mào gà có thể quay trở lại nếu người mắc bệnh tiếp tục duy trì những tác nhân gây nên bệnh như quan hệ không an

toàn. Bệnh cũng có thể quay trở lại ở một số người bị mắc bệnh chưa được trị liệu tận gốc và có đề kháng yếu. Lưu ý rằng lúc quay trở lại, bệnh thường diễn tiến xấu đi so với thời kỳ đầu tiên.

## **Hình ảnh bệnh sùi mào gà giai đoạn đầu tại nữ giới và nam, ở vùng hậu môn, vùng kín**

Hình ảnh sùi mào gà tại đàn ông ở rãnh bao quy đầu, thân dương vật, lỗ niệu đạo





*Hình ảnh sùi mào gà ở rãnh lớp da bọc  
dương vật*



*Hình ảnh bệnh lý sùi mào gà ở rãnh lớp da  
bọc dương vật*



*Hình ảnh bệnh sùi mào gà tại trong dương vật*



*Hình ảnh bệnh sùi mào gà giai đoạn cuối  
ở bộ phận sinh dục nam*

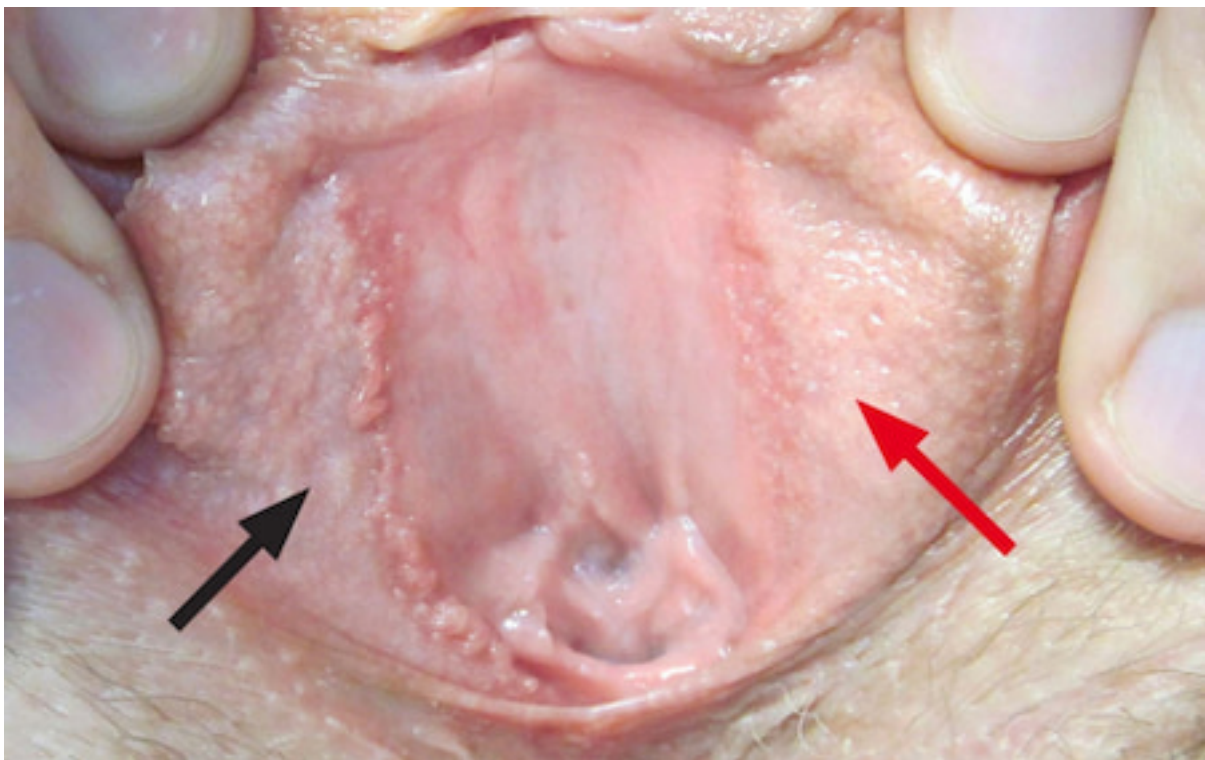


*Hình ảnh sùi mào gà ở rãnh bao quy đầu*





*Hình ảnh dương vật bị bệnh sùi mào gà*



*Hình ảnh nốt sùi mào gà ở 2 bên mép tử*

*cung*





## *Hình ảnh nốt sùi mào gà ở trong âm đạo*



Người đọc cũng nên xem thêm những nội dung khác liên quan tới chủ đề 20 Hình ảnh sùi mào gà Giai Đoạn Cuối ở Nam Nữ tại

- [Hình ảnh sùi mào gà](#)
- [Hình ảnh sùi mào gà](#)

- Hình ảnh sùi mào gà
- Hình ảnh sùi mào gà giai đoạn đầu ở nam
- Hình ảnh sùi mào gà
- Hình ảnh sùi mào gà ở nữ
- Hình ảnh sùi mào gà giai đoạn đầu ở nam
- Hình ảnh sùi mào gà giai đoạn đầu ở nữ
- Hình ảnh sùi mào gà ở nữ
- Hình ảnh sùi mào gà giai đoạn đầu
- Hình ảnh sùi mào gà giai đoạn đầu ở



nữ

- Hình ảnh sùi mào gà
- Hình ảnh sùi mào gà giai đoạn đầu
- Hình ảnh sùi mào gà giai đoạn đầu ở nam
- Hình ảnh sùi mào gà giai đoạn đầu ở nam
- Hình ảnh sùi mào gà giai đoạn đầu
- Hình ảnh sùi mào gà
- Hình ảnh sùi mào gà giai đoạn đầu ở nam
- Hình ảnh sùi mào gà ở nữ

- Hình ảnh sùi mào gà giai đoạn đầu ở nam
- Hình ảnh sùi mào gà ở nữ
- Hình ảnh sùi mào gà giai đoạn đầu ở nam
- Hình ảnh sùi mào gà giai đoạn đầu
- Hình ảnh sùi mào gà
- Hình ảnh sùi mào gà
- Hình ảnh sùi mào gà giai đoạn đầu ở nam
- Hình ảnh sùi mào gà giai đoạn đầu ở nữ

- [Hình ảnh sùi mào gà](#)
- [Hình ảnh sùi mào gà ở nữ](#)
- [Hình ảnh sùi mào gà giai đoạn đầu](#)
- [Hình ảnh sùi mào gà giai đoạn đầu](#)
- [Hình ảnh sùi mào gà ở nữ](#)

## **Sùi mào gà có tự khỏi được không?**

Nhiều bệnh nhân mắc sùi mào gà có câu hỏi rằng bệnh sùi mào gà có tự khỏi được không? Đồng thời do dự trong việc tiến hành trị liệu như thế nào? Các bác sĩ da

liều cho biết nếu như người bị bệnh không cho rằng khó chịu thì có khả năng không cần điều trị; nếu người bị bệnh cho rằng ngứa, rát, hay không tự tin thì nên đến gặp bác sĩ để có cách thức chữa trị thích hợp. Tuy vậy ngày nay vẫn chưa có thuốc điều đặc chữa trị căn bệnh này, cũng như bệnh càng không thể tự khỏi nếu như không chữa trị.

Người đọc cũng có thể xem thêm các nội dung bài viết khác liên quan tới chủ đề 20 Hình ảnh sùi mào gà Giai Đoạn Cuối ở Nam Nữ ở

- [Cách chữa sùi mào gà giai đoạn đầu](#)
- [Cách trị sùi mào gà](#)
- [Cách chữa sùi mào gà tại nhà](#)

- [Cách chữa sùi mào gà giai đoạn đầu](#)
- [Cách trị sùi mào gà](#)
- [Cách chữa sùi mào gà tại nhà](#)
- [Cách chữa sùi mào gà giai đoạn đầu](#)
- [Cách trị sùi mào gà](#)
- [Cách chữa sùi mào gà](#)
- [Cách trị sùi mào gà tại nhà](#)
- [Cách trị sùi mào gà tại nhà](#)
- [Cách chữa sùi mào gà](#)
- [Cách chữa sùi mào gà giai đoạn đầu](#)

- [Cách trị sùi mào gà tại nhà](#)
- [Cách chữa sùi mào gà](#)
- [Cách chữa sùi mào gà](#)
- [Cách chữa sùi mào gà giai đoạn đầu](#)
- [Cách trị sùi mào gà](#)
- [Cách chữa sùi mào gà](#)
- [Cách chữa sùi mào gà giai đoạn đầu](#)
- [Cách chữa sùi mào gà](#)
- [Cách trị sùi mào gà tại nhà](#)
- [Cách chữa sùi mào gà tại nhà](#)

- Cách chữa sùi mào gà giai đoạn đầu
- Cách trị sùi mào gà tại nhà
- Cách chữa sùi mào gà
- Cách chữa sùi mào gà tại nhà
- Cách chữa sùi mào gà giai đoạn đầu
- Cách chữa sùi mào gà
- Cách chữa sùi mào gà
- Cách chữa sùi mào gà tại nhà
- Cách trị sùi mào gà

# 20 Hình ảnh sùi mào gà Giai Đoạn Cuối ở Nam Nữ



20 Hình ảnh sùi mào gà Giai Đoạn Cuối ở Nam Nữ





- Giá chính hãng cho trọn bộ đơn thuốc ở nhà: 600.000 VNĐ
- Bộ gồm: Thuốc chấm chữa của Nhà Thuốc Bình Tâm, kem mỡ, Thuốc uống giúp đỡ chữa trị, giấy hướng dẫn chi tiết cách dùng từng loại, chế độ kiêng cử và chăm sóc sau lúc rụng hết sùi.
- Liệu trình uống 20 ngày..chấm là lọ 15ml dùng được rất nhiều lần..dư sức chữa trị
- Liên hệ thông qua SĐT: **0988701408** hoặc Zalo **0988 701 408** để được tư vấn.
- Hàng chính hãng 100% được bán

trực tiếp ở Nhà Thuốc Bình Tâm có đơn thuốc cụ thể.

- Phát hiện ra Nhà Thuốc Da Liễu Bình Tâm bán hàng giả, hàng kém chất lượng đền tiền gấp 10 lần cho bạn.
- Trị bệnh sùi mào gà ở nhà hiệu quả trong 3 tới 5 ngày sử dụng.
- Miễn phí giao hàng trên toàn quốc (SHIP COD) và được khám sản phẩm trước khi trả tiền.
- Được tư vấn từ một số b.sĩ trong suốt quá trình trị chứng bệnh lý sùi mào gà ở nhà.
- Địa chỉ Nhà Thuốc Bình Tâm và những đại lý:

1. TPHCM: Chợ sỉ thuốc Quận 10, Phường 15, Quận 10 Thành phố

## Hồ Chí Minh

2. Long An: Cổng Chào Ấp 4, xã Bình Tâm Tp. Tân An, tỉnh Long An
3. Đà Nẵng: Kiệt 01 Hoàng Văn Thái, Hoà Minh, Liên Chiểu, Đà Nẵng
4. Hà Nội: Ngõ 192 Phố Hạ Đình, Hạ Đình, Hà Nội
5. 20 Hình ảnh sùi mào gà Giai Đoạn Cuối ở Nam Nữ - Zalo: 0988701408

Bạn đọc cũng có thể xem thêm những nội dung bài viết khác liên quan tới chủ đề 20 Hình ảnh sùi mào gà Giai Đoạn Cuối ở Nam Nữ tại

- Thuốc trị sùi mào gà tại nhà
- Thuốc chữa sùi mào gà giai đoạn đầu
- Thuốc chữa sùi mào gà
- Thuốc chữa sùi mào gà tại nhà
- Thuốc chữa sùi mào gà
- Thuốc chữa sùi mào gà giai đoạn đầu
- Thuốc trị sùi mào gà
- Thuốc trị sùi mào gà
- Thuốc trị sùi mào gà
- Thuốc trị sùi mào gà tại nhà

- Thuốc chữa sùi mào gà giai đoạn đầu
- Thuốc trị sùi mào gà
- Thuốc chữa sùi mào gà tại nhà
- Thuốc chữa sùi mào gà tại nhà
- Thuốc chữa sùi mào gà tại nhà
- Thuốc trị sùi mào gà tại nhà
- podophyllin 25 hà nội
- Thuốc trị sùi mào gà
- Thuốc chữa sùi mào gà
- Thuốc chữa sùi mào gà

- Thuốc trị sùi mào gà
- sùi mào gà
- Thuốc trị sùi mào gà
- Thuốc chữa sùi mào gà
- Thuốc trị sùi mào gà
- Thuốc chữa sùi mào gà tại nhà
- Thuốc chữa sùi mào gà tại nhà
- Thuốc chữa sùi mào gà
- Thuốc chữa sùi mào gà tại nhà
- Thuốc chữa sùi mào gà tại nhà

- Thuốc chữa sùi mào gà
- Thuốc chữa sùi mào gà giai đoạn đầu
- Thuốc chữa sùi mào gà
- Thuốc trị sùi mào gà
- Thuốc chữa sùi mào gà giai đoạn đầu
- Thuốc chữa sùi mào gà giai đoạn đầu
- Thuốc chữa sùi mào gà giai đoạn đầu

**Khi nào cần đi khám, điều trị bệnh lý sùi mào gà?**

Sùi mào gà là loại bệnh nằm trong danh sách các bệnh truyền nhiễm xã hội nguy hiểm do virus HPV gây. Đây là loại virút có hơn 100 chủng loại không giống nhau, trong đó nguy hiểm nhất là một số chủng 16, 18 bởi chúng có thể tiến triển thành ung thư.

Tùy thuộc vào sức đề kháng, cơ địa của từng người mà thời gian ủ bệnh lý sùi mào gà cũng khác nhau. Tuy vậy, thông thường sẽ là từ 2 đến 9 tháng sau khi người bệnh bị nhiễm phải vi rút. Trong thời gian ủ bệnh, mặc dù không có biểu hiện, dấu hiệu gì tuy nhiên người mắc bệnh vẫn có thể lây nhiễm sang cho các người khác.

Theo các bác sĩ chuyên khoa, khi có quan hệ với nhiều người với bạn tình và nghi



ngờ có những triệu chứng, biểu hiện sau của bệnh sùi mào gà, người mắc bệnh cần nhanh chóng đi đến khám, làm xét nghiệm cũng như chữa ngay:

- Nổi lên rất nhiều u nhú, nốt bệnh sùi, mụn thịt nhỏ có màu trắng hoặc màu hồng, có cuống.
- Những nốt bệnh sùi này thường nhô hẳn lên trên bề mặt da và có kích thước nhỏ, chỉ từ 1 - 2mm.
- Ở đàn ông, những u nhú thường gặp ở thân dương vật, về sau chúng có thể lan rộng sang những vị trí khác lân cận như lớp da bọc dương vật, quy đầu, ở vùng dưới bìu, lỗ niệu đạo...
- Còn tại phụ nữ, các mụn bệnh lý sùi thường tập trung tại môi lớn, môi bé, âm đạo, khu vực âm hộ, thậm chí là

lan rộng vào cổ tử cung.

- Chưa kể đến, khá nhiều tình trạng còn thấy các nốt bệnh lý sùi xuất hiện ở vùng miệng, môi, họng, khoang miệng, lưỡi, tay, chân, thậm chí là tạo ra tại xung quanh vị trí tại vùng hậu môn.
- Lúc bệnh mới khởi phát, các u nhú thường mọc đơn lẻ. Về sau, chúng sẽ liên kết lại với nhau và tập trung thành khá nhiều mảng, chùm lớn trông như hoa
- mào gà, cái súp lơ.
- Nếu dùng tay sờ vào những đám bệnh lý sùi sẽ thấy có cảm giác gợn tay, mềm. Khi ấn nhẹ sẽ thấy chảy ra dịch mủ, thậm chí là chảy máu cũng như có mùi khó chịu tanh.
- Mỗi khi quan hệ tình dục, do có sự cọ

xát giữa những đám bệnh sùi sẽ khiến chúng vỡ ra dẫn tới đau nhức, không thoát máu, thậm chí là có nguy cơ viêm nhiễm khá cao.

- Gặp phải những dấu hiệu phức tạp trong việc tiểu tiện như tiểu rất, tiểu tương đối khó, tiểu buốt, đi tiểu thường xuyên, liên tục, tiểu gấp.
- Các biểu hiện toàn thân đi kèm bao gồm sút cân, mệt mỏi, suy nhược, suy giảm ham muốn tình dục, sốt, nổi rất nhiều hạch...

Lưu ý: Người bị bệnh nên đi trị liệu bệnh sùi mào gà càng nhanh càng tốt để giúp việc điều trị có hiệu quả, mang lại an toàn cho sức khỏe. Bởi nếu để bệnh càng lâu thì sẽ khiến việc trị càng trở nên phiền phức hơn, thậm chí là có khả năng đe dọa

tới sức khỏe, khả năng sinh sản và tính mạng.