



Bệnh không lây nhiễm

BỆNH VẬY NÉN

Hiểu biết, Chẩn đoán và
Quản lý tình trạng mãn tính này

VỀ khóa học này

Mô-đun 1:

Giới thiệu về bệnh vẩy nến

Mô-đun 2:

Các phân nhóm của bệnh vẩy nến và chẩn đoán

Mô-đun 3:

Sự đối đãi

Mô-đun 4:

Viêm khớp vẩy nến và các bệnh đi kèm

Mô-đun 5:

Sống chung với bệnh vẩy nến
Những cân nhắc về sức khỏe cộng đồng

Mục tiêu học tập - Bệnh vẩy nến

Mô tả

Dịch tễ học của bệnh vẩy nến và cách phân loại mức độ nghiêm trọng của bệnh

Danh sách

Các phân nhóm bệnh vẩy nến và các công cụ chẩn đoán bệnh

phác thảo

Các lựa chọn điều trị hiện có

Giải thích

Các bệnh đi kèm liên quan đến bệnh vẩy nến

Thừa nhận

Tác động của bệnh vẩy nến đối với những người mắc bệnh

Mô-đun 2

Tổng quan về mô-đun

Phần 1: Bệnh vẩy nến ban đỏ-vảy (đỏ và có vảy) và các biểu hiện của nó

Phần 2: Bệnh vẩy nến ở những vị trí chịu tác động mạnh

Phần 3: Bệnh vẩy nến mũ

Phần 4: Bệnh vẩy nến ở các tông màu da khác nhau

Phần 5: Chẩn đoán



Bệnh vẩy nến

Mô-đun 2

Phần 1

Bệnh vẩy nến ban đỏ-vẩy (đỏ và có vẩy) và các biểu hiện của nó

Bệnh vẩy nến ban đỏ vẩy

Bệnh vẩy nến mảng bám



Vẩy nến mảng (vẩy nến thông thường) xuất hiện dưới dạng các mảng đỏ, nổi lên phủ vẩy bạc. Các mảng này có thể ngứa và đôi khi đau. Vẩy nến mảng thường xuất hiện ở khuỷu tay, đầu gối, da đầu và lưng dưới, nhưng cũng có thể ảnh hưởng đến các bộ phận khác của cơ thể. Đây là tình trạng mãn tính có thể đến rồi đi theo thời gian.

Bệnh vẩy nến ban đỏ vẩy

Bệnh vẩy nến mảng bám: Ổn định so với Không ổn định

Mảng vẩy nến ổn định



Vẩy nến mảng ổn định có các mảng được phân định rõ ràng, nghĩa là chúng có các cạnh rất rõ ràng và được xác định. Thay vì hòa vào da xung quanh, các mảng này có các đường viền riêng biệt tách biệt chúng với vùng da khỏe mạnh gần đó. Giống như vẽ một đường rõ ràng xung quanh một vùng trông khác với phần còn lại của da.

Mảng vẩy nến không ổn định



Bệnh vẩy nến mảng không ổn định có các mảng không rõ ràng, có viền đỏ thẫm, xung quanh là các nốt nhỏ. Những dấu hiệu này cho thấy tình trạng bệnh đang thay đổi và có thể cần được chú ý nhiều hơn.

Bệnh vẩy nến ban đỏ vẩy

Bệnh vẩy nến giọt (vẩy nến giọt)

Bệnh vẩy nến giọt là một loại bệnh vẩy nến xuất hiện dưới dạng các đốm nhỏ, đỏ, hình giọt nước trên da. Những đốm này thường xuất hiện trên cánh tay, chân và thân mình, và đôi khi trên mặt, tai và da đầu. Nó thường bắt đầu đột ngột, đặc biệt là ở trẻ em và thanh thiếu niên, và có thể do nhiễm trùng như nhiễm trùng họng do liên cầu khuẩn.



Bệnh vẩy nến ban đỏ vẩy

Bệnh vẩy nến đỏ da toàn thân

Vẩy nến đỏ da toàn thân là một loại bệnh vẩy nến nghiêm trọng khiến da chuyển sang màu đỏ, bong tróc và ngứa dữ dội, đau khắp cơ thể. Bệnh có thể đe dọa tính mạng vì làm gián đoạn khả năng kiểm soát nhiệt độ, bảo vệ cơ thể khỏi nhiễm trùng và bảo vệ cơ thể khỏi mất nước qua da, do đó thường cần điều trị y tế khẩn cấp.





Bệnh vẩy nến

Mô-đun 2

Phần 2

Bệnh vẩy nến ở những vị trí có tác động mạnh

Các trang web có tác động cao Tổng quan

Các vị trí chịu tác động mạnh, đôi khi được gọi là vị trí khó điều trị hoặc vị trí đặc biệt, ảnh hưởng đến các vùng cơ thể nhạy cảm hơn, khó điều trị hơn hoặc có thể ảnh hưởng không cân xứng đến chất lượng cuộc sống vì chúng thường dễ thấy hơn.

Các vị trí chịu tác động mạnh bao gồm:

- Da đầu •

- Mặt •

- Lòng bàn tay/lòng bàn

- chân • Nếp gấp, chỗ uốn cong và bộ phận sinh

- dục • Móng tay

Các trang web có tác động cao

Da đầu

Bệnh vẩy nến da đầu là tình trạng các mảng dày, đỏ, có vảy hình thành trên da đầu. Nó có thể gây ngứa, đau và vảy giống như gàu. Đôi khi, nó lan tới trán, sau gáy và sau tai.



Nguồn ảnh: Peter van de Kerkhof

Các trang web có tác động cao

Khuôn mặt

Bệnh vẩy nến ở mặt có thể xuất hiện ở nhiều vùng khác nhau trên mặt, bao gồm trán, lông mày, quanh mắt, má, mũi, môi và tai.

Những vùng này có thể xuất hiện các mảng đỏ, có vảy và cũng có thể bị khô, ngứa và đôi khi bị đau hoặc kích ứng.

Bệnh vẩy nến ở mặt cần được điều trị cẩn thận vì da ở đó rất nhạy cảm.

Nguồn ảnh: Peter van de Kerkhof



Bệnh vẩy nến trung tâm mặt



Bệnh vẩy nến chân tóc

Các trang web có tác động cao

Lòng bàn tay và lòng bàn chân

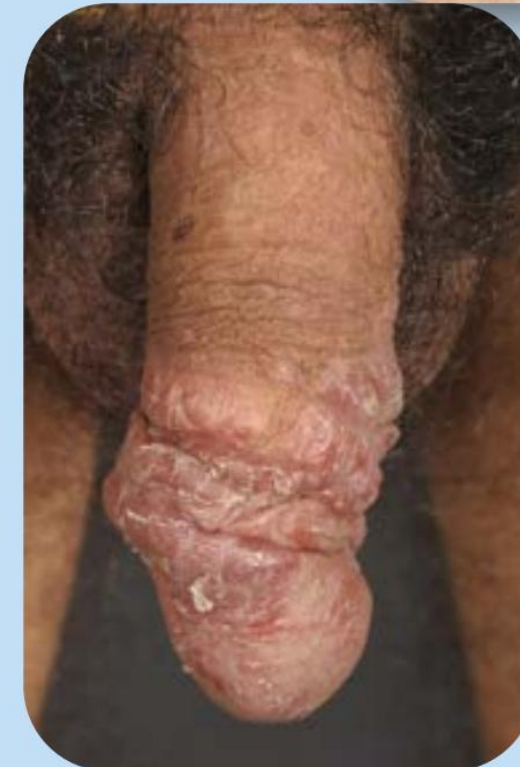
Bệnh vẩy nến lòng bàn tay - bàn chân là một loại bệnh vẩy nến ảnh hưởng đến lòng bàn tay và lòng bàn chân của bạn. Nó gây ra các mảng đỏ, có vảy ở những vùng này, khiến da dày và đôi khi nứt nẻ. Điều này có thể gây đau và ngứa, và có thể khiến bạn khó sử dụng tay hoặc đi lại thoải mái.



Các trang web có tác động cao

Nếp gấp, uốn cong và bộ phận sinh dục

Vảy nến kẽ là một loại bệnh vẩy nến xảy ra ở các nếp gấp da, như dưới cánh tay, sau đầu gối, ở vùng bẹn và dưới vú. Bệnh gây ra các mảng đỏ, bóng có thể gây đau và ngứa. Da ở những vùng này thường nhạy cảm và có thể dễ bị kích ứng do đồ mồ hôi và cọ xát.



Các trang web có tác động cao

Móng tay

Bệnh vẩy nến móng tay là một loại bệnh vẩy nến ảnh hưởng đến móng tay và móng chân. Những thay đổi ở nền móng bao gồm các lỗ trên phiến móng và bán nguyệt có đốm đỏ. Thay đổi ở nền móng là sự đổi màu với các đốm màu vàng hoặc nâu. Thay đổi ở nền móng cũng có thể bao gồm việc nhấc ra khỏi nền móng hoặc trở nên dày và vụn. Điều này đôi khi có thể gây đau đớn và khiến bạn khó sử dụng tay hoặc đi lại.



Sự gắn kết gân duỗi

Enthesis gân duỗi là vị trí gân duỗi bám vào xương. Gân duỗi giúp bạn duỗi thẳng khớp, như khi bạn duỗi ngón tay hoặc duỗi thẳng chân. Enthesis là nơi gân này kết nối với xương và có thể bị viêm trong các tình trạng như viêm khớp vảy nến. Tình trạng viêm này cũng có thể liên quan đến khớp liên đốt xa.

Nó có thể gây đau và cứng ở vùng bị ảnh hưởng.



Nguồn ảnh: Ian Furst



Bệnh vẩy nến

Mô-đun 2

Phần 3

Bệnh vẩy nến mủ

Bệnh vẩy nến mủ

Bệnh vẩy nến mủ toàn thân

Vẩy nến mụn mủ toàn thân

(GPP) là một bệnh viêm hệ thống đặc trưng bởi tình trạng ban đỏ trên da (da đỏ) và mụn mủ vô trùng có thể nhìn thấy bằng mắt thường.



Bệnh vẩy nến mủ

Bệnh vẩy nến mủ toàn thân

- GPP là một dạng bệnh vẩy nến hiếm gặp và có khả năng đe dọa tính mạng.
- Các đợt bùng phát có thể được kích hoạt bởi nhiều yếu tố, chẳng hạn như việc rút thuốc toàn thân nhanh chóng corticosteroid, nhiễm trùng, mang thai và thậm chí là căng thẳng.
- Chỉ có một phương pháp điều trị GPP cụ thể được chấp thuận (tiêm tĩnh mạch và tiêm dưới da) spesolimab).
- Các phương án điều trị GPP mới đang được phát triển tập trung vào con đường IL-36.

Bệnh vẩy nến mủ

Bệnh vẩy nến mụn mủ khu trú

Vẩy nến mụn mủ khu trú là một loại bệnh vẩy nến gây ra các mụn nước chứa đầy mủ và da đỏ, có vảy ở các vùng cụ thể trên cơ thể:

1. Lòng bàn tay và lòng bàn chân (viêm mủ lòng bàn tay-bàn chân (PPP))
2. Đầu ngón tay và ngón chân (Viêm da tiếp diễn Hallopeau (ACH))
3. Trên các mảng ban đỏ vẩy hiện có (Bệnh vẩy nến có mủ)

Bệnh vẩy nến mủ

Mụn mủ lòng bàn tay và bàn chân

Viêm mủ lòng bàn tay, bàn chân là tình trạng da gây ra các mảng đỏ, có vẩy và mụn mủ chứa đầy mủ ở lòng bàn tay và lòng bàn chân.



Bệnh vẩy nến mủ

Viêm da đầu liên tục của Hallopeau

Viêm da tiếp diễn Hallopeau là một tình trạng da hiếm gặp gây ra mẩn đỏ, bong tróc và mụn mủ (mụn mủ nhỏ chứa đầy mủ) trên ngón tay và ngón chân. Bệnh có thể dai dẳng và khó điều trị.



Nguồn ảnh: Peter van de Kerkhof

Bệnh vẩy nến mủ

Bệnh vẩy nến mụn mủ khu trú

Bệnh vẩy nến có mủ là một dạng bệnh vẩy nến không ổn định trên một số mảng vảy đỏ hiện có



Nguồn ảnh: Peter van de Kerkhof



Bệnh vẩy nến

Mô-đun 2

Phần 4

Da màu

Bệnh vẩy nến trên da màu



Biểu hiện của bệnh vẩy nến có thể khác nhau giữa các tông màu da. Trên da sáng hơn, bệnh thường có màu đỏ hoặc hồng và trên da sẫm màu hơn, bệnh có thể có màu tím, nâu sẫm hoặc xám. Trong một số trường hợp, bệnh vẩy nến có thể gây ra các vùng da sáng hơn (giảm sắc tố) hoặc da sẫm màu hơn (tăng sắc tố) ngay cả sau khi các mảng đã lành.



Bệnh vẩy nến

Mô-đun 2

PHẦN 5

Đưa ra chẩn đoán

Phân biệt bệnh vẩy nến với bệnh chàm

Nhìn bề ngoài của da thường đủ để chẩn đoán bệnh vẩy nến mảng. Đôi khi, có thể cần sinh thiết (để điều tra mô bệnh học) để xác nhận chẩn đoán.

Bệnh chàm khác với bệnh vẩy nến ở chỗ bệnh chàm thường có các mụn nước chứa đầy dịch trong suốt. Bệnh chàm cấp tính biểu hiện bằng các nốt sần nhỏ và mẩn đỏ (ban đỏ), trong khi bệnh chàm mãn tính dẫn đến da dày và thô ráp (lichen hóa).



Bệnh vẩy nến mảng bám



Bệnh chàm cấp tính



Bệnh chàm mãn tính

Phân biệt bệnh vẩy nến với ung thư tế bào vẩy

Những mảng da dày, có vẩy có thể xuất hiện ở những người sử dụng liệu pháp ánh sáng liều cao hoặc tiếp xúc quá nhiều với ánh nắng mặt trời.

Kiểm tra một mẫu mô nhỏ dưới kính hiển vi sẽ cho biết các mảng da đó là bệnh vẩy nến hay có nhiều loại ung thư da gọi là ung thư biểu mô tế bào vẩy.



Nhiều loại ung thư tế bào vẩy trên da tăng sừng

Sự thừa nhận

Nhà phát triển khóa học về bệnh vẩy nến



Tiến sĩ Peter van de Kerkhof Đại học
Radboud - Nijmegen Nijmegen, Hà Lan
Peter.vandekerkhof@psorarioscouncil.org

Tiến sĩ Elisa Martini
IFPA
Stockholm, Thụy Điển
elisa.martini@ifpa-pso.com

Nicora Gardner Hội
đồng Bệnh vẩy nến Quốc tế Bend, Oregon, Hoa
Kỳ Nicora.gardner@psoriasisiscouncil.org



CẢM ƠN