

Câu hỏi đào sâu về chăm sóc giảm nhẹ

chương 2

Tổ chức và phối hợp chăm sóc giảm
nhẹ tại nhà

Tổ chức chăm sóc giảm nhẹ

ở bệnh viện

- Đơn vị chăm sóc giảm nhẹ
- Hoạt động chăm sóc giảm nhẹ = nhóm chăm sóc giảm nhẹ di động
 - Được yêu cầu bởi những đơn vị khác nhau nhằm xin ý kiến, lời khuyên, ...
 - Không thay thế cho những người chăm sóc khác

Tại gia

- Tuyển đầu
 - Người chăm sóc thường kỳ của bệnh nhân
- Tuyển 2
 - Được yêu cầu bởi tuyển 1, khi cần được hỗ trợ
 - Chuyên ngành nền tảng: chăm sóc giảm nhẹ
 - Không thay thế tuyển 1

Nhóm làm việc ở tuyến đầu

- Những người thường chăm sóc cho bệnh nhân
 - Bác sĩ tổng quát (BSGD)
 - Điều dưỡng tại nhà
 - Hỗ trợ gia đình
 - Vật lý trị liệu
 - Dược sĩ
 - CPAS và những thành phần khác (nấu ăn, thiết bị)
- Những hỗ trợ từ tuyến thứ 2
- Cần đào tạo về kỹ năng phối hợp và tính chuyên nghiệp

Nhóm chăm sóc ở tuyến thứ 2

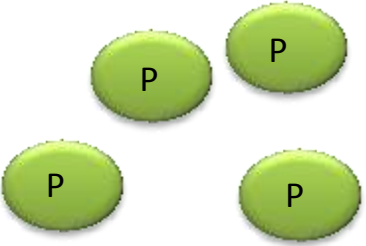
- Những yếu tố ở mức độ tỉnh thành
 - Đóng vai trò điều phối
 - Bác sĩ tại bệnh viện(1/4 thời gian)
 - Điều dưỡng, luôn sẵn sàng 24/24 (ngay khi hồ sơ chăm sóc cuối đời được chấp nhận bởi bác sĩ cố vấn)
 - Bénévoles formés à l'écoute et l'accompagnement
 - psychologue
- Lư ý: ở tỉnh Luxembourg : 2 nhóm chăm sóc tuyến thứ 2 (lý do « chính trị »)
- Phối hợp vùng: Liên đoàn CSCĐ vùng Wallonne và Liên đoàn CSCĐ vùng Bruxelles

Liên đoàn CSCĐ vùng Wallonne

Trung tâm của tỉnh
Namur



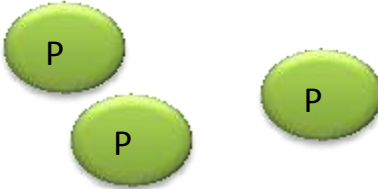
Nhóm
CSGN tuyến
2



Trung tâm của tỉnh
Liège



Nhóm
CSGN tuyến
2



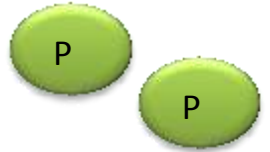
Trung tâm của tỉnh
Luxembourg



Nhóm
CSGN tuyến
2



Nhóm
CSGN tuyến
2



Những giúp đỡ mà nhóm làm việc tuyến thứ 2 mang lại

- Kỹ năng chuyên biệt (kiểm soát đau, lắng nghe chủ động, ...)
- Chuẩn vị vật tư thiết bị (bơm tiêm tự động, nệm chống loét)
- Tổ chức phối hợp (sổ phối hợp , họp hàng tuần, ...)
- Hướng dẫn để sử dụng những biểu mẫu yêu cầu khác nhau (chăm sóc cuối đời, ...)

Hỗ trợ tài chính

- (bn được xếp vào) Trạng thái chăm sóc giảm nhẹ:
 - Phải có sự yêu cầu từ bác sĩ điều trị lên bác sĩ cố vấn của bảo hiểm
 - Cho phép bn được hưởng
 - Gói chăm sóc giảm nhẹ
 - Chăm sóc miễn phí (bác sĩ, vật lý trị liệu, điều dưỡng)
 - Sự hỗ trợ miễn phí từ nhóm chăm sóc tuyến thứ 2
- Nghỉ phép cho chăm sóc giảm nhẹ
 - Có thể có những thời gian nghỉ phép (toàn thời gian hay bán thời gian) thời gian phép kéo dài 1 tháng.
 - Trường hợp bệnh nặng thì một người trong gia đình có thể nghỉ phép để chăm sóc (1 năm)

Trung tâm nghĩ ngơi

- Dành cho bệnh nhân và người thân
- Khu nghĩ dưỡng, cắm trại
- Trung tâm tiếp nhận trẻ em mắc các bệnh nặng
- ...

Yêu cầu giúp đỡ ở đâu?

- Gói hỗ trợ CSGN của vùng Wallonne : www.soinspalliatifs.be , điều hành bởi liên hiệp CSGN vùng Wallonne
- Học cách không chịu đựng khó khăn một mình!

Phối hợp trong ngành

- Được nói đến nhiều nhưng khó khăn trong việc thực hiện
- Trở ngại vì nhiều sự e ngại và những nhận định hệ lụy từ đó
 - « *tôi, tôi biết rõ bệnh nhân của tôi, ... tôi biết phải làm gì... Người ta không nên làm phức tạp hóa vấn đề bởi các cuộc họp, những vấn đề khác, ý kiến của cả thiên hạ... »*
 - « *ông bác sĩ đó không hỗ trợ bất cứ lời khuyên nào cho điều dưỡng ... Làm sao chúng tôi có thể làm việc cùng nhau ? »*
 - « *Nếu ông dược sĩ đó cứ tiếp tục làm vậy, ông ta sẽ phải thay tôi làm hết mọi chuyện ... »*
 - « *tôi đã phải làm hết tất cả một mình, ... tôi không thấy cần thiết phải thay đổi chuyện đó ... »*

Khó khăn liên quan đến phối hợp trong ngành

- Nhiều quan niệm, nhiều cấu trúc, những suy nghĩ có thể
- Sự phức tạp trong khuôn khổ những kết quả khác nhau, những dấu mốc khác nhau, những giá trị khác nhau, ...
- Cần thiết phải gặp gỡ, trao đổi, học tập để hiểu biết

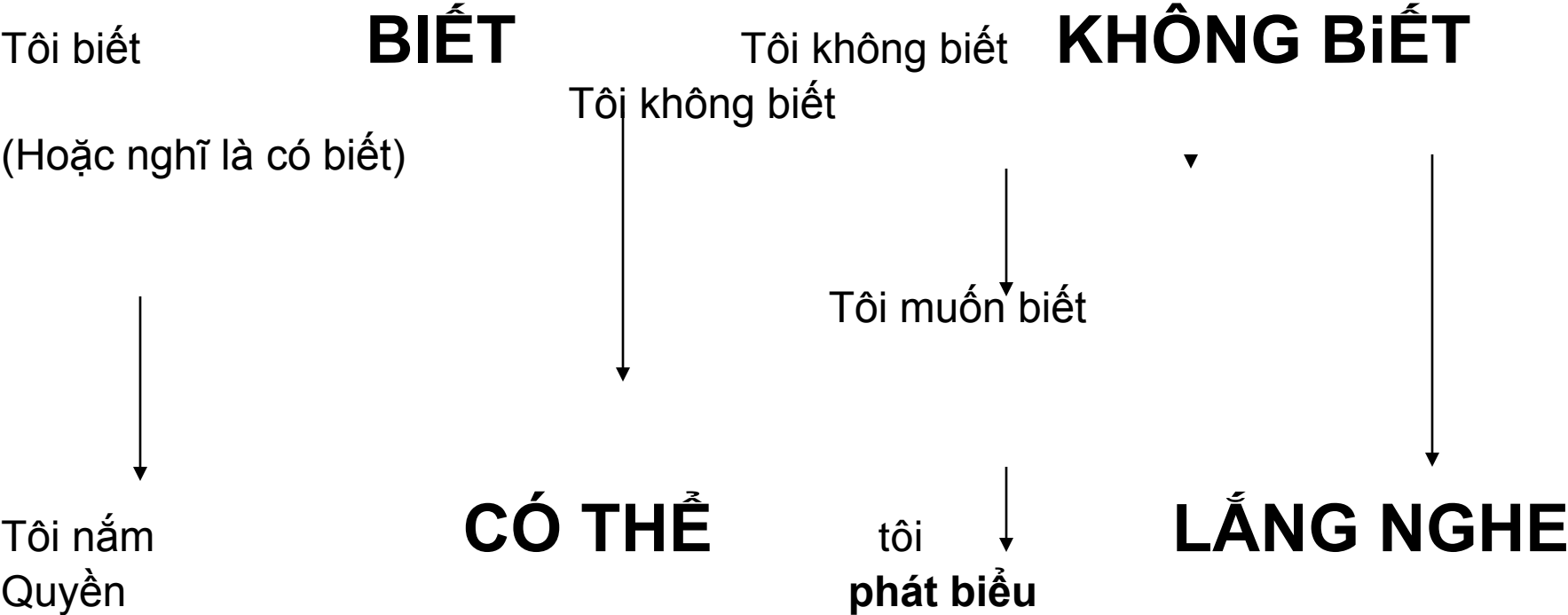
Đòi hỏi liên quan đến phối hợp trong ngành

- Xây dựng một chương trình chung
- Sự cần thiết thảo luận chung quanh những giá trị, những dấu mốc, về những gì mỗi người có thể gặp trong hoạt động
- Cần thiết phải chia sẻ những quan điểm khác nhau
- Phát triển kỹ năng lý tưởng nhất cho mỗi người (không phải sự trốn tránh trách nhiệm)
- Tầm quan trọng của việc mỗi người nhận biết sự tham dự và sự nhạy cảm của bản thân
- Không có cạnh tranh

Khía cạnh liên quan của chăm sóc

- Tầm quan trọng phát triển sự trao đổi liên lạc dẫn đến
 - Sự nhiệt tình
 - Không phán xét
 - Chấp nhận của bảo hiểm
 - 2 khía cạnh của sự lắng nghe: lắng nghe bản thân và lắng nghe người khác

ai có nhu cầu lắng nghe:



ECOUTER L'AUTRE :

LA SURPRISE !

Ne pas savoir,

et

se rendre disponible



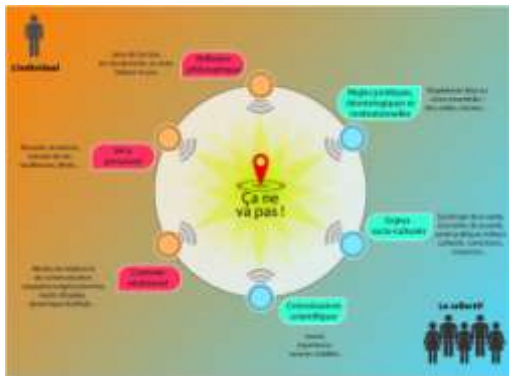
Etre sourd

parce qu'on

croit savoir

KHÍA CẠNH ĐẠO ĐỨC

- Trong trường hợp tình huống đạo đức phức tạp!
- Những công cụ hỗ trợ khác nhau cho việc quyết định và phản hồi về đạo đức



Tổ chức và phối hợp

- Không nhầm lẫn
 - Công việc tổ chức: phương tiện, dụng cụ
 - Công việc phối hợp : cách làm việc chung, tinh thần làm việc nhóm
- Chuẩn bị một cuộc họp nhóm:
 - ở đâu?
 - Khi nào?
 - Bao lâu?
 - Với ai?
 - Nhằm đạt mục tiêu gì?
 - Với phương pháp nào, cách khuyến khích gì?
 - Những thông tin nào cần tổng hợp, cần truyền tải?
 - Lượng giá sự quyết định?

PS

- Vị trí của mỗi người đều quan trọng vì có thể
 - Phát triển những kỹ năng riêng
 - Có thể thực hiện những trách nhiệm riêng
- Tâm quan trọng của sự phát triển năng lực cởi mở, tiếp nhận và đặt câu hỏi của mỗi người

